



EESTI  
KESKKONNAJUHTIMISE  
ASSOTSIATSIOON

KESKKONNATEADLIK ETTEVÕTJASKOND

# TEABELEHT 27

Eesti Keskkonnajuhtimise Assotsiatsiooni teabeleht on mõeldud assotsiatsiooni liikmete ja laiemale üldsuse teavitamiseks EKJA tegevusest ja keskkonnajuhtimisest.

**EKJA SOOVIB OMA LIIKMETELE RAHULIKKU ADVENDIAEGA!**

## SISUKORD

### LK 2

*Karin Kilk*

**Tagasivaade EKJA juubeliseminarile**

### LK 3

*Mirjam Vili*

**Uued reeglid võõral maatükil viibimiseks**

### LK 4

*Tiina Salumäe ja Karin Kilk*

**Ülevaade keskkonnatasude seminarist**

### LK 5

*Aire Rihe*

**Keskkonnatasude raamkava 2016+ väljatöötamine**

*Harri Moora*

**Väljakutsed olmejäätmete käitlemise valdkonnas**

### LK 6-8

*Kerlin Õunapuu*

**EKJA õppereis 2013: Harju- ja Virumaale!**

### LK 9

*Liisi Liivlaid*

**Keskkonnajuhtimine avalikus sektoris  
Konkurss „Aasta Keskkonnasõbralik Ettevõte“**

### LK 10

**Uut keskkonnavalastest õigusaktides**

### LK 11

**Keskkonnategevuse hea näide:  
Ragn-Sells**

### LK 12

**MIS TEHTUD, MIS TEOKSIL  
ISO 14001 statistika**

Külastage EKJA kodulehte [www.ekja.ee](http://www.ekja.ee)

Eesti Keskkonnajuhtimise Assotsiatsioon

Lai 34, 10133 Tallinn

Tel: +372 627 6100

E-post: [ekja@ekja.ee](mailto:ekja@ekja.ee)

[www.ekja.ee](http://www.ekja.ee)

## LUMIST JÕULUAEGA, EKJA TEABELEHE LUGEJAD!

### Head EKJA liikmed ja mõttekaaslased!

Advendiaeg paneb paljusid otsima mõtetes püsiväärtusi ja hingerahu. Üheks oluliseks väärtuseks on vaieldamatult meid ümbritsev keskkond, mille hoidmisse soovib EKJA oma panuse anda. Nii edendab EKJA jätkuvalt ettevõtlusega seotud keskkonnavalast tegevust ning esindab oma liikmete huve keskkonnaküsimuste lahendamisel, eesmärgiks leida tasakaalu ettevõtete arengu ja keskkonnavalast vahel.

Mööduv aasta oli EKJA juubeliaasta, mil meil täitis juba 10 tegutsemisaastat. Juubeliaasta on olnud tegus - korraldasime seminare ja külastusreisi, tihendasime koostööd keskkonnajuhtimisest

*Fotol Jana Kelus EKJA külastusreisel Harju- ja Virumaale, septembris 2013*



huvitatud organisatsioonidega ning osalesime õigusloomes, kus põhitähelepanu all keskkonnatasud.

Käesolevas teabelehes saategi lugeda EKJA viimase aja tegemistest, sh tagasivaadetest EKJA juubeliseminarile ning muust põnevast keskkonnajuhtimise maailmas.

**Kasulikku lugemist ja kohtumiseni tegusal uuel aastal!**

Jana Kelus, EKJA juhatuse esimees

**EDUKAT UUT AASTAT  
NII EKJA PRAEGUSTELE  
KUI TULEVASTELE LIIKMETELE  
JA KOOSTÖÖPARTNERITELE!**



441 799  
Trükitööde



roheline trükkis

Trükitud looduslike õlide ja vaikude baasil valmistatud värvidega 100% taastoodetud paberile Cyclus Offset, millele on omistatud Euroopa Ühenduse ökomärgis. ©Ecoprint 2009



## Tagasivaade EKJA juubeliseminarile

**Karin Kilk, EKJA tegevuste koordinaator**



**EESTI  
KESKKONNAJUHTIMISE  
ASSOTSIATSIION**

Keskonnateadlik ettevõtjaskond

Eesti Keskkonnanjuhtimise Assotsiatsioonil täitus käesoleva aasta 21. aprillil 10 tegutsemisaastat. Selle versta posti tähistamiseks peeti 24. aprillil EKJA juubeliüritusi. Liikmete aastakoosolekule järgnevalt korraldas EKA Keskkonnaministeeriumis avaliku seminari teemal „Häid näiteid rohelisest majandusest“.

Seminaril avas Keskkonnaminister Keit Pentus-Rosimannus. Ühtlasi andis Minister avakõne raames tunnustuse Keskkonnaametile EMAS määruse kohase keskkonnanjuhtimissüsteemi rakendamise eest. Ülevaate Keskkonnaministeeriumi tööst keskkonnakorraldusliku suuna edendamisel Eestis tegi Ergo Pärn keskkonnakorralduse osakonnast. Põllumajandusameti peadirektor Indrek Halliste rääkis sellest, millist kasu EMAS määruse kohase süsteemi juurutamine Põllumajandusametile kaasa toonud on. Pärast avaliku sektori esindajate ettekandeid astus lavale Vastutustundliku Ettevõtluse Foorumi tegevjuht Marko Siller, kes tegi ülevaate vastutustundliku ettevõtluse taustast ja hetkeseisust Eestis. Harri Moora Säästva Eesti Instituudist rääkis rohelisest majandusest ja keskkonnanjuhtimise trendidest.



Pärast kosutavat energiapausi avanes hea võimalus kuulata EKJA tegevliikme Rõdl & Partner OÜ juhatuse liikme Heidi Grenmani ettekannet rohelisest raamatupidamisest. Seejärel jagas häid näiteid rohelisest kontorist ja keskkonnanjuhtimisest DHL Eesti kvaliteedi- keskkonna- ja kommunikatsioonijuht Laire Suurvälgi (EKJA

toetajaliige). Päeva viimased ettekandjad olid Tõnis Pechter Ülemiste Technopolisest (mis peitub rohelise kontori märgise taga?) ja Urmo Heinam Eesti Energia Iru Elektriyaamast (energiatootjast jäätmete taaskasutajaks).

EKJA juubeliseminaril „Häid näiteid rohelisest majandusest“ ettekannetega saate tutvuda EKJA kodulehel: [www.ekja.ee](http://www.ekja.ee) (Alajaotis „Tegevused“ – koolitused ja seminarid).



Seminar lõppes pidulikus võtmes – EKJA juhatuse esimehe Tõnis Meriste sõnavõtu ning EKJA asutajaliikmete tunnustamisega tänukirja ja tugeva käepigistuse näol.



Pärast juubeliseminaril toimus EKJA liikmete pidulik vastuvõtt saalilongis Shahmatt.



## Uued reeglid võõral maatükil viibimiseks



*Mirjam Vili,  
Advokaadibüroo  
GLIMSTEDT  
vandeadvokaat*

Juulikuus käesoleval aastal esitas keskkonnaministerium kooskõlastamiseks keskkonnaseadustiku üldosa seaduse muutmise seaduse ja selle rakendamise seaduse eelnõu. Eelnõuga plaaniti keskkonnaseadustiku üldosa seadus jõustada 1. jaanuarist 2014.a. Eelnõud ei ole praegu veel siiski valitsuse poolt Riigikogule esitatud. Oluline on rõhutada, et selle eelnõu kohaselt ei viidaks keskkonnaõiguse reformi lõpule. Eelnõus sisalduvad muudatused valdkondlikes eriseadustes olid seotud põhiliselt just eesmärgiga võimaldada jõustada keskkonnaseadustiku üldosa seadus. Samuti ei jõustuks esialgu palju räägitud ühtse keskkonnavalokandmise regulatsioon. Hoolimata sellest, kas nimetatud eelnõu versioon vastu võetakse või mitte, võib arvata, et keskkonnaseadustiku üldosa seadus siiski lähiaastatel jõustub.

Keskkonnaseadustiku üldosa seadusest rääkides on põhiliselt käsitletud lisaks loamenetluse regulatsioonile keskkonnaõiguse üldmõisteid (keskkonnahäiring, keskkonnarisk, keskkonnoaht, käitis ja käitaja, heide, heite piirväärtus, keskkonna kvaliteedi piirväärtus, saastamine ja saastus), samuti keskkonnakaitse põhimõtteid ja põhikohustusi. Vähem on räägitud sellest, et uus on ka keskkonnavalokandmise õiguste regulatsioon, millega muuhulgas muudetakse võõra maatüki kasutamise reegleid. Alljärgnev põgus ülevaade võõral maatükil viibimise uuest regulatsioonist on koostatud Riigikogus juba vastu võetud (kuid mitte veel jõustunud) keskkonnaseadustiku üldosa seaduse põhjal, arvestades keskkonnaministeriumi poolt selle aasta suvel kooskõlastamiseks esitatud keskkonnaseadustiku üldosa seaduse muutmise seaduse ja selle rakendamise seaduse eelnõuga planeeritavaid muudatusi.

Kui praegu on üldteadaolevalt piiramata ja tähistamata võõra kinnisasja kasutamine lubatud päikesetõusust päikeseloojanguni, siis keskkonnaseadustiku üldosa seaduse jõustumisel selline reegel kaotatakse. Uute nõuete kohaselt võib isik viibida teise isiku omandis oleva maatükil üksnes omaniku loal, kuid luba maatükil viibimiseks võib vaikumisi eeldada (välja arvatud õuemaal viibimise puhul), kui vastupidine ei ole asjaoludest tulenevalt ilmne. Nii jääb kehtima üldine nõue, et võõral maatükil ei või viibida, kui omanik on maatükki piiranud või tähistanud selliselt, et sellest ilmneb tahe piirata võõraste viibimist maatükil. Seaduses saab olema ka täpsustatud, et maatükk peab olema piiratud või tähistatud selliselt, et sellest ilmneb tahe piirata võõraste viibimist maatükil. Tahe piirata viibimist võib tuleneda lisaks muudest asjaoludest. Maatükil viibimist saab omanik ka suuliselt keelata. Nii nagu praegu, võib ka tulevikus maaomanik maatükil viibimist piirata oma äranägemise kohaselt, sh võib ta piiranguid seada tingimuslikult. Keelata maatükil viibimist ei või

juhul, kui seadusest tulenevalt on omanikul talumiskohustus. Näiteks peab kaldaomanik üldjuhul igapähele lubama kallasrada kasutada.

Keskkonnaseadustiku üldosa seaduse regulatsiooni kohaselt on isikud võõral maatükil viibides kohustatud arvestama maatüki omaniku huvide ja õiguspärase nõuetega, jälgima seaduses sätestatud piiranguid, vältima omaniku kahjustamist ja kodurahu häirimist ning võimalikult suures ulatuses püüdma vähendada keskkonnahäiringute teket.

Lisaks sätestab üldosa seadus uuea täpsemad reeglid võõral maatükil viibimisele. Suur osa nendest reeglitest on kehtivas õiguses sätestatud vaid looduskaitseaduses kaitsealade kasutamise seadusest ja metsaseaduses metsamaa kasutamisel. Seadusega lubatud tegevuste puhul eeldatakse maaomaniku loa olemasolu, kui vastupidine ei ole selge kindlast asjaoludest tulenevalt. Nii võib püsivamalt peatuda, sh telkida võõral maatükil üldreeglina ainult omaniku loal. Püsivamaks peatumiseks loa olemasolu võib aga eeldada väljaspool selgelt piiritletavat kompaktselt asustusega ala, kui maatükki ei ole piiratud või tähistatud selliselt, et võib järeldada sellise tegevuse piiramise soovi. Tahe piirata viibimist võib ilmned ka muudest asjaoludest. Püsivama peatumise loa olemasolu võib eeldada mitte kauemaks kui ööpäevaks. Püsivama peatumise korral selleks ettevalmistamata ja tähistamata kohas tuleb hoiduda välja- ja kuuldekaugust, milleks avatud maastikul on vähemalt 150 meetrit. Ka lõket teha võib võõral maatükil üksnes omaniku loal. Omaniku luba eeldatakse aga olevat omaniku poolt lõkke tegemiseks ettevalmistatud ja tähistatud kohas. Eraldi reguleeritakse võõral maatükil loodusel vabalt kasvavate marjade, seente, pähklite, mahalangenud okste ja muude sarnaste loodussaaduste korjamist. Ka siin võib loodussaaduste korjamise lubatavust eeldada, kui omanik ei ole sellist maakasutust piiranud.

Kui maaomanikuga ei ole kokku lepitud teisiti, võib võõral maatükil liikuda vaid lõastatud koeraga. Lõastatud ei pea olema teenistuskoerad teenistusülesannete täitmisel ja jahikoerad jahipidamise ajal.

Keskkonnaseadustiku üldosa seadus reguleerib ka radade ehk selliste teede, mis ei ole ehitised, kasutamist. Omanik ei või keelata radade (ega ka erateede) kasutamist jalgsi, jalgrattaga ega muul sarnasel viisil liikumiseks, kui kasutus põhineb väljakujunenud taval ega ole talle koormav. Eratee või raja kasutamise liigset koormavust eeldatakse reeglina õuemaal asuva eratee või raja korral.

Uute reeglite jõustumisel tuleb aga mees pidada, et eriseadustes võib jääda kehtima eriregulatsioon. Nii näiteks jääb valgel ajal kinnisasjal viibimise põhimõte praeguste andmete kohaselt kehtima jahiseaduses - kui maaomanik ei ole oma maal jahipidamist keelanud, tohib ilma lepinguta jahti pidada piiramata või tähistamata kinnisasjal päikesetõusust päikeseloojanguni, kuid mitte lähemal kui 200 meetri kaugusel hoonest. Lisaks ei muudeta looduskaitseaduses tulenevat reeglit, mille kohaselt kaitseala sihtkaitse- ja piiranguvööndis või hoiualal olevad või kaitstava looduse üksikobjekti juurde viivad teed ja rajad on päikesetõusust päikeseloojanguni avalikuks kasutamiseks.



## Ülevaade keskkonnatasude seminarist

*Tiina Salumäe, SEI Tallinna kommunikatsiooniekspert*  
*Karin Kilk, EKJA tegevuste koordinaator*



28. augustil korraldati Eesti Keskkonnajuhtimise Assotsiatsiooni (EKJA) initsiatiivil koostöös Eesti Kaubandus-Tööstuskoja ning EKJA tegevliikme advokaadibürooga GLIMSTEDT seminar „Keskkonnatasud – oleviku hindamine ja tuleviku prognoosimine.“

Seminar eesmärk oli tutvustada keskkonnatasude rakendamise aluseid ja selgitada nende eesmärki ning riigipoolseid meetmeid keskkonnatasudest laekuva tulu kasutamisel keskkonnakaitses. Seminar tõi kokku nii ettevõtjad, erialaliidud kui ametnikud, samuti keskkonnatekspertid. Kõigil oli võimalus esitada asjakohaseid küsimusi ning samuti oma nägemus keskkonnatasude süsteemi paremaks muutmisel.

Ühe tulevikku vaatava teemana oli kõne all keskkonnatasude aastateks 2016-2020 kujundamise raamkava koostamine ning selle koostamise kaasamise protsess käesoleva aasta septembrist detsembrini (lisainfo [aire.rihe@envir.ee](mailto:aire.rihe@envir.ee)). SEI Tallinna juhataja Tea Nõmmann andis ülevaate koostöös Tartu Ülikooli Sotsiaalteaduslike Rakendusuuringute Keskusega RAKE tehtud keskkonnatasude mõjuanalüüsist, mis hindas keskkonnatasude rakendamise mõjusid seni. Ernst & Young Baltic AS partner Ranno Tingas tutvustas konverentsil Eesti Mäetööstuse Ettevõtete Liidu tellitud uuringut, millega selgitati, milline on Eesti kaevandussektori maksukoormus ning uuriti, millist mõju avaldab keskkonna- ja ressursitasude riigi poolt planeeritud kasv ettevõtete tegevuse jätkusuutlikkusele.

Samuti esitasid konverentsil oma hinnangud ja ettepanekud keskkonnatasude alase poliitika ja protsessi kujundamisele ettevõtjate organisatsioonid – Eesti Jäätmeäitajate Liit, Eesti Keemiatööstuse, Eesti Ehitusmaterjalide Tootjate, Eesti Vee-ettevõtete ning Eesti Mäetööstuse Ettevõtete Liit.

Riigipoolsetest toetusmeetmetest said konverentsi osavõtjad ülevaate Keskkonnaministeeriumi ettekandest, keskkonnatasude arvestamise ja tasumise korra ümberkorraldamisest rääkis Keskkonnaamet. Seminaril moderaator Mirjam Vili tegi ülevaate Õiguskantsleri taotlusest tunnistada kehtetuks vee erikasutusõiguse ja kaevandusõiguse tasumäärad.



Seminaridiskussiooni osast jäi kõlama nii kontseptuaalsed mõtted keskkonnatasude süsteemi kohta kui valdkondlikke seisukohti. Mõned neist on välja toodud allpool:

- Oluline on hinnata keskkonnatasude, maksude, aktsiiside ning piirangute ja toetuste koosmõjusid makromajandusele (konkurentsivõimele, kaubandusele ja tööhõivele);
- Selleks, et mõjusid keskkonnale ja inimestevisele kompenseerida, on vaja läbi viia analüüse mõjude kaardistamiseks ja neile vastavate tasude seadmiseks. Samuti tuleb need mõjud prioriteetseks teha;
- Keskkonnatasude kehtestamisel tuleks tagada piisav etteatamise aeg ning tasude muutumise prognoos pikas perspektiivis;
- Keskkonnatasu ja maksud, näiteks tulumaks pole võrreldavad;
- Tasu oleks motiveeriv, kui selle kasutamine oleks läbinähtavam ja avalikkusele selgitatud regulaarsete ülevaadetega;
- Keskkonnatasu pole enam tasu, vaid maks ehk riigieelarve tuludepoolne fiskaalinstrument;
- Koostöö Keskkonna- ja Majandus-Kommunikatsiooniministeeriumi vahel peaks keskkonnatasude osas olema tihedam;
- Tuleks arvestada olulise filosoofilise küsimusega – kas investeerime kasumisse või puhtasse elukeskkonda?;
- Keskkonnaministeeriumi uue raamkava eelnõu kaasamisprotsess peaks olema põhjalik ja piisavalt pikk, et osapooled jõuaksid oma läbimõeldud seisukohad esitada ning KKM jõuaks neid seisukohti analüüsida ja vastavaid samme astuda;
- Selliseid üritusi (käesolev EKJA seminar) peaks korraldama rohkem ning enne, kui uuringutega alustatakse;
- Jäätmete puhul on saastetasu oma eesmärki täitnud – prügilasse ladestamisele kehtestatud kõrge saastetasu on motiveerinud jäätmetekitajaid ja -käitlejaid investeerima taaskasutuslahendustesse, mille tagajärjel on olmejäätmete ladestamine prügilasse praktiliselt lõppenud;
- Põlevkivi on riigi vara ning selle haldajal on meie arvates kohustus tagada tingimused sellest riigile maksimaalse väärtuse loomiseks. Peame arvestama asjaoluga, et nii EL kliimapolitika kui ka energiatootmise tehnoloogiate arengud tõenäoliselt kahandavad pikemas ajaperspektiivis põlevkivi kui riigi vara väärtust. Seega tuleb just lähikümnenditel luua tingimused selle ressursi võimalikult energiatõhusaks kasutamiseks läbi riigile maksimaalse väärtuse tootmise;
- Keskkonnatasudest peaks tänasest rohkem jõudma toetuste jms näol tagasi Ida-Virumaale, sest sealt laekub suurem osa keskkonnatasudest.

Konverentsi ettekannetega saab tutvuda EKJA ja Kaubandus-Tööstuskoja kodulehel: <http://www.koda.ee/koolitused-uritused/koolitused/keskkonnatasud/>

Pärast keskkonnatasude raamkava 2016+ väljatöötamist käsitlevate temaatiliste ümarlaudade väljakuulutamist tegi EKJA Keskkonnaministeeriumile järgmise ettepaneku viidates 28. augusti seminaril esile kerkinud valdkonna ülestele teemadele: „Eesti Keskkonnajuhtimise Assotsiatsioon teeb ettepaneku aastateks 2016-2020 keskkonnatasude kujundamise raamkava koostamise kaasamise protsessi käigus korraldada täiendav ümarlaud keskkonnatasude uue perioodi kontseptsiooni ja selleks vajalike uuringute tutvustamiseks ning huvigruppidega läbirääkimiseks.“

## Keskkonnatasude raamkava 2016+ väljatöötamine

**Aire Rihe,**

**Keskkonnaministeeriumi keskkonnatasude büroo nõunik**

9. septembril kuulutasime välja keskkonnatasude raamkava 2016+ ettevalmistamise ning esimeste kaasamisürituste toimumise. Keskkonnatasude seaduses on hetkel kehtestatud tasud loodusvarade (maavarad, vesi) kasutusele ja saastamisele aastani 2015. Seoses keskkonnatasude seaduse ettevalmistamisega aastateks 2016+ soovime raamkavas välja tuua arengusuunad, mille järgimise abil muuta keskkonnatasude regulatsiooni nii, et see täidaks keskkonnakaitselist eesmärki parimal moel.

Septembri lõpus ja oktoobri alguses toimus neli ümarlauda, mis jagunesid välisõhu-, vee-, maavarade teemaliseks ning kompleksloaohustusega käitajaid käsitlevaks. Kohtumiste põhiteemad kujunesid kutsumatud koostööpartnerite järgi, kuid arutati ka laiemaid keskkonnatasude aluste ja eesmärkidega seotud küsimusi ja probleeme. Sellised arutelud võimaldasid kaasata koostööpartnerid raamkava ettevalmistamise kohe selle alguses ning nende põhieesmärk oli koguda tagasisidet kehtiva keskkonnatasude süsteemi mõjudest, probleemidest ja muutmisevajadustest. Kuni 30. oktoobrini oli koostööpartneritel aega anda tagasisidet ja teha ettepanekuid. Võime öelda, et koostöö on olnud hea ja ettepanekud sisukad.

Ettevõtete ja seotud osapoolte tagasiside põhjal saime hinnata regulatsiooni muutmise vajalikkust ning muudatuste ulatust, mis on eelduseks raamkava ettevalmistamisele.

Praeguseks oleme koondanud sisendid eri allikatest, sealhulgas

Keskkonnaministeeriumi sisuosakondade, Keskkonnaameti ja Keskkonnainspektsiooni ettepanekud, mis lisaks juba valminud uuringutele ja koostööpartneritelt saabunud tagasisidele võimaldavad seada prioriteetsed arengusuunad keskkonnatasude senise süsteemi parendamiseks.

Ühe hea näitena koostööst ja sisukast arutlust ümarlaudadel saab välja tuua kokkuleppe, mille alusel korraldati Keskkonnaministeeriumi eestvedamisel eraldiseisev arutelu põlevkivi kaevandamisel põhjavee kasutamist käsitleval teemal. Arutelu toimus 5. novembril Keskkonnaministeeriumis ja kutsutud olid põhjavee-eksperdid, Keskkonnaministeeriumi spetsialistid ning põlevkivi kaevandajad.

Lisaks on nii EKJA kui ka mitmed koostööpartnerid soovunud arutada keskkonnatasude aluste ja rakendamise eesmärgiga seotud laiemat kontseptuaalset suunda ja raamkava koostamise protsessi järgmisi samme. Peame seda oluliseks ning seetõttu korraldame sel teemal kokkusaamise, et tutvustada seni kogutud sisendi põhjal valitud võimalikke esialgseid arengusuundi. Teemast huvitatud osapooltega kokkusaamine toimus 3. detsembril.

Lisaks kohtume ka erialaliitudega, mille raames käsitleme valdkondlike ettepanekuid ja lahendusi detailsemalt.

Üldiste arutelude toimumise kohta saadetakse teave keskkonnatasude raamkava 2016+ e-maililisti, millesse on kaasatud väga palju erinevate organisatsioonide esindajaid.

*Kui soovite ennast või organisatsiooni listi lisada, palun andke sellest teada aadressil [aire.rihe@envir.ee](mailto:aire.rihe@envir.ee).*

## Väljakutsed olmejäätmete käitlemise valdkonnas

**Harri Moora, SEI Tallinna keskkonnakorralduse programmi juht**

Eesti on viimastel aastatel teinud märkimisväärseid edusamme olmejäätmete käitlemise valdkonnas. Tänu suurtele investeringutele (nt lru elektrijaama jäätmeenergiaplokk, Ragn-Sells mehaanilis-bioloogilise käitluse tehas) on olmejäätmete taaskasutuse osakaal Eestis suurenenud hüppeliselt. Võib eeldada, et käesoleval aastal ladestatakse olmejäätmeid prügilasse alla 20% kogutekkest. Selle näitajaga oleme kindlat Euroopa edukamate riikide seas. Samas taaskasutatakse valdav osa olmejäätmetest energiakasutusena. Jäätmete ringlussevõtu materjalina pole suuremaid edusamme tehtud. Jäätmete käitlemise võrdlemisi madal hind ja osapoolte väike huvi on pärssinud jäätmete liigiti kogumise arengut. Nii on lähiajal üheks suuremaks väljakutses just olmejäätmete liigiti kogumise ja ringlussevõtu edendamine. Selleks sunnib meid ka Euroopa Liidu jäätmedirektiivi (Euroopa Parlamendi ja nõukogu direktiiv 2008/98/EÜ) nõue, mille kohaselt peab aastaks 2020 olema ringlussevõtuna taaskasutatud vähemalt 50% ulatuses olmejäätmete kogumassist kalendriaastas. See eeldab, et peale pakendijäätmete liigiti kogumise tuleb Eestis lähiaastatel rakendada suuremas mahus ka biojäätmete (nii köögi- ja sööklajajäätmete kui ka aia- ja haljastusjäätmete) liigiti kogumise ja taaskasutamise süsteem. Kõik see eeldab väga selget jäätmekäitluse kavandamist ja korraldamist omavalitsuste tasandil ning eeldab hästi ettevalmistatud investeringuid eelkõige biojäätmete suurema ringlussevõtu (sh anaeroobne kääritamine) tagamiseks.



Part-financed by the European Union (European Regional Development Fund and European Neighbourhood and Partnership Instrument)

Eespool kirjeldatud küsimustega tegeles ka lõppev rahvusvaheline jäätmeprojekt „RECO Baltic 21 Tech“ (2010-2013). Projekti eesmärk oli läbi teadmiste vahetuse ja pilootprojektide aidata kaasa jäätmete ladestamise vähendamisele ning jäätmete ringlussevõtu suurendamisele Lannemereäärsetes riikides. Projekti käigus aidati nii omavalitsustel kui ka teistel jäätmekäitlusesse kaasatud osapooltel ette valmistada investeringuid jäätmekäitlustehnoloogiasse (viidi läbi 18 pilootprojekti), täiendati piirkondlike ja riiklike jäätmekavasid, koostati parimate tehnoloogiate andmebaas ning viidi läbi regulaarseid nõupidamisi läänemere piirkonna riikide ametkondadele ja jäätmekäitluspetsialistidele. Projekti üks olulisemaid tulemusi oli Läänemere piirkonna riikide ühise olmejäätmete käitlemise strateegia koostamine. Nimetatud dokument toob välja olulisemad probleemid ja kitsaskohad olmejäätmete käitlemisel ning pakub välja ühtsed lahendused ja meetmed jäätmekäitluseesmärkide saavutamiseks.

Projekti tulemused ja koostatud dokumendid on kättesaadavad [www.recobaltic21.net](http://www.recobaltic21.net).



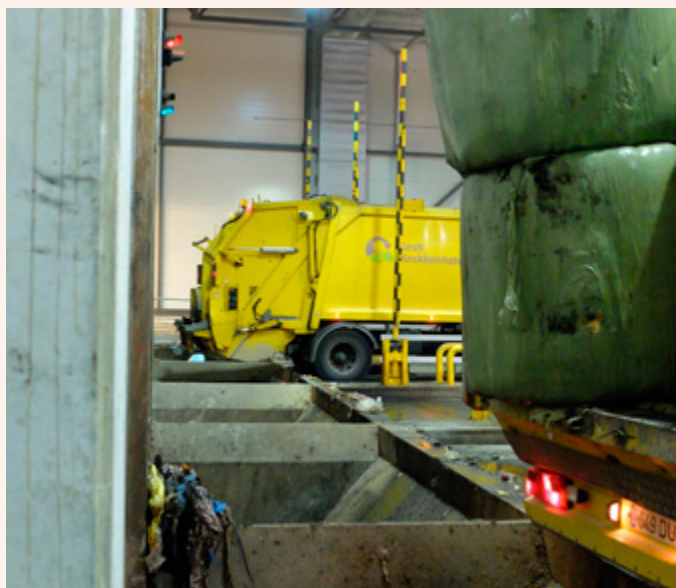
## EKJA õppereis 2013: Harju- ja Virumaale!

*Kerlin Õunapuu, SEI Tallinna programmiassistent*  
*Fotod – Eike Riis ja Karin Kilk*

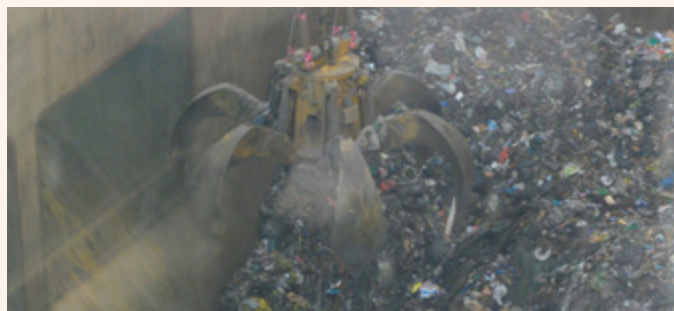
Vahelduseks pea iga-aastastele EKJA välisreisidele viis külastusreis 2013 EKJA liikmed kodusele Harju- ja Virumaale. Reis toimus 10. ja 11. septembril. Seekordse reisi käigus tutvuti suures osas EKJA asutaja- ja tegevliikme, Eesti Energia tegemistega – külastati Eesti Energia värskest valminud jäätmepõletusplokki ja Enefit 280 õlitehast ning tutvuti Eesti Energia Kaevandused tegemistega. Samuti külastati käesoleva aasta alguses valminud Vinni Biogaasijaama ning Kohtla Kaevanduspargi allmaamuuseumit.

Esimeseks sihtpunktiks oli **Iru Elektriijaama jäätmeenergiaplokk** Maardus, kus meid võttis vastu Eesti Energia arendusjuht Urmo Heinam. Iru jäätmepõletustehas Baltimaade esimene segaolmejäätmetel töötav elektri ja soojuse koostootmisplokk, mis on võimeline taaskasutama 220 000 tonni segaolmejäätmeid ning tootma 330 GWh soojust ning 136 GWh elektrit aastas. 105 miljonit eurot maksnud jäätmeenergiaplokk toodab lisaks elektrile ka soojust Tallinna ja Maardu elanikele.

Jäätmeplokk võtab vastu keskmiselt 80 prügiautot päevas, mis valavad jäätmed jäätmepunkrisse.



Punkris toimetavad kaks haaratskraanat, mida juhitakse operaatori-ruumist.



Kraanade ülesanne on segada prügi, et saada võimalikult ühtlase kütteväärtusega mass, ning sööta see põletuskoldesse.



Prügi põleb ca 1100 kraadi juures põletusrestil, mis liigub 26-kraadise nurga all ning põletab päevas keskmiselt 660 tonni jäätmeid. Põlemisgaasid puhastatakse võimsates puhastusseadmetes, mis vastavad parimale võimalikule tehnikale ning tagavad gaaside keskkonnanõuetele vastavuse. Põlemisprotsessi tulemusena allesjäänud inertse koldetuha võtab vastu Tallinna Prügila, mis kasutab seda prügilate sulgemisel kattematerjalina ning põlemisgaasidest eraldatud ohtlikke aineid sisaldav lendtuhk viiakse Soome.





Heinam kommenteeris ka viimasel ajal meedias kära tõstatanud teemat prügi importimise kohta Soomest. Ta selgitas, et Eestist kättesaadavast prügist ei pruugi piisata stabiilse energiatootmise tagamiseks, kuna ressursi üle võitlevad ka veel teised jäätmekäitlusettevõtted. Lahendusena sellistele olukordade tuleb vajadusel jäätmeid importida, et tagada stabiilne soojuse ja elektriga varustamise jätkamine. Sarnast ärimudelit kasutatakse ka näiteks Rootsis, kus jäätmejaamade koguvõimsus on oluliselt suurem kui sellele vastav riigis tekkiva prügi kogus, mistõttu imporditakse jäätmeid nii Suurbritanniast kui Soomest.

Levinud eksiarvamuse, et enam pole mõtet jäätmeid liigiti koguda, sest kõik läheb põletusse, lükkas Urmo Heinam kindlalt ümber: „Põletusse lähevad vaid segaolmejäätmed, mis muidu leiaksid tee prügilasse. Liigiti kogutud jäätmed võetakse materjalina ringlusesse ega suunata põletusse. Pealegi, on segaolmejäätmete kütteväärtus suurem, kui nt plast ja biomass välja jääksid. Rootsi on siinkohal hea näide, kus need 2 tegevust – jäätmete põletamine ja liigiti kogumine saavad mõlemad edukalt toimida. Inimeste jaoks ei muutu midagi – neil tuleb rahulikult jätkata jäätmete liigiti kogumist“.

Saanud põhjaliku ülevaate jäätmeenergiaploki tööpõhimõttest ning teinud äärmiselt huvitava ringkäigu uues tehases, jätkasime oma reisi Rakvere suunal.



Enne järgmise sihtpunkti jõudmist kosutasime end maitsva lõunasöögiga Rakvere teatrikohvikus. Seejärel suundusime Vinnisse, kus jätkasime taastuvenergia tootmise teemadel **Vinni Biogaasijaamas**. Jaamas võttis meid vastu OÜ Vinni Biogaas juhatuse liige Rafik Asadov ning mõnus sõnniku aroom. 5 miljoni euro eest rajatud biogaasi koostootmisjaam töötab peamiselt kohalikest farmeritelt vastu võetud sea- ja veiselägal ja tahesõnnikul ning toodab aastas 9,6 GWh elektrit ja sama palju soojust. Elektri ja sooja koostootmisüksuseid on kokku kaks, millest üks asub biogaasijaama territooriumil ning toodab soojusenergiat jaama tööks (kääritite soojendamiseks). Teine on rajatud Vinni kaugküttevõrgu katlamaja juurde, milles toodetav soojus läheb kohalikkude kaugküttevõrku ning katab ca 40% Vinni asula vajadusest. Mõlemas koostootmisjaamas toodetud elektrienergia suunatakse Elektrilevi jaotusvõrku.



Biogaasijaam on täielikult automatiseeritud – traktoritega toidetakse läga mahutitesse ning edasist protsessi juhivad arvuti.

Biogaasi tootmise protsessis tekkiv kääritusjääk – vedel digestaat – viiakse tagasi sõnnikut andnud põllumeestele, kes kasutavad seda põllul väetisena. Kuna läga kääritamine ei vähenda selle väärtust väetisena, siis on digestaadi väetusomadused sama suured või isegi suuremad kui puhtal kääritamata lägal. Enamgi veel, taimed omastavad digestaati väetisena paremini ja selles peitubki tema väärtus. Suurim sotsiaalne pluss kääritusjäagi levitamisel võrreldes lägaga on eba-meeldiva haisu puudumine.

Huvitava infona saime teada, et digestaat kõlbab veega lahjendatuna kasutamiseks isegi maasikapõllul.

Hariva infotunni lõpetusena heitsime pilgu ka lägalaguunile ehk -hoidlale. Asadovi lahkel loal tegime tagasiteel Rakverre lühikese peatuse biogaasijaama koostööpartneri maisipõllu ääres ning käisime maisiraksus☺.



Jõudnud Rakverre, seadsime end mugavalt sisse hubases hotellis Wesenberg. Seal ootas meid ees varajane õhtusöök, millega kogusime jõudu õhtuseks kultuurielamiseks Rakvere teatris – etendus draama Legionärid. Teatrietenduse ning möödunud päeva muljeid jagasime hiljem hotelli kõrval asuva publi sisehoovis väikese õlle seltsis.

Magus uni ja hommikusöök taastas kenasti energiavarud ning reis energiatootmise teemadel võis jätkuda – võtsime sihi Vaivara suunal, kuhu läksime tutvuma **Eesti Energia Enefit 280 õlitechasega**. Seal tegi meile tempoka ning põneva ettekande ja ringkäigu hiigelsuures tehases Narva Õlitechase direktor Igor Kond. Uus ning veel lõplikult käivitamata õlitechas kasutab maailma keskkonnasõbralikumata ja efektiivsemat Enefit 280 tehnoloogiat. Tehnoloogia tõhusus tuleneb kaevandatud põlevkivi 100%-st kasutamisest. Kui varasema põlevkivi töötlemisviisi jääk on orgaanilist ainet jm ohtlikke aineid sisaldav poolkoks, mis ladestati prügilatesse, siis Enefit 280 tehnoloogiaga põ-



letatakse poolkoks ära ning protsessi jääk on vaid inertne tuhk, mida saab kasutada ehitustööstuses.



Pärast harivat ettevõtte külastust ruttasime edasi Kohtla-Nõmmele, kus saime sügava elamuse **Kohtla Kaevanduspargi** allmaamuuseumis. Käisime mööda kaevanduskäike ning saime maigu suhu tõelisest kaevurielust. Maa all nägime, kuulsime ja tundsimme just seda, mida sajad kaevurid, kes seal maa all aastaid tagasi igapäevaselt rasket tööd tegid. Maa peale tagasi tulles kinnitasime keha ehtsa kaevurilõunaga.



Juba lõunalaus liitus meiega Eesti Energia Kaevandused arendusdirektor Kalmer Sokman, kelle juhtimisel sõitsime viimasesse külastuspaika – suletud **Aidu põlevkivikarjääri** alale. Aidu karjäärist kaevandati aastatel 1974-2012 90 miljonit tonni põlevkivi. Pärast kaevandamise lõppu jätkati karjääris aktiivset tegevust – rajati sõudekanali süvis, mis nüüd aegsasti veega täitub (2015. aasta aprilliks). Karjäärialale rajatakse kaasaegne veespordi- ja vabaajakeskus koos rahvusvahelistele nõuetele vastava sõudekanali, veeslaalomiraja ning tuuletunneliga – eesmärk on karjääri ala võimalikult hästi korrastada ning anda sellele uus elu.



Alloleval kahel fotol pole Kreeka mäed, päike ja sillerdavalt sinine vesi – tegemist meie oma Aidu karjääriga!



Väljasõit saigi selleks korraks läbi. Kahe päeva jooksul said reisil osalejad teada palju uut ja huvitavat nii põlevkivist kui energia tootmisest. Suur aitäh EKJA reisiseltskonnale ning ka meid lahkelt vastu võtnud ettevõtete esindajatele järjekordselt õnnestunud reisi eest!



EKJA liikmetest reisiseltskond Aidu karjääri Sipelgamäel.

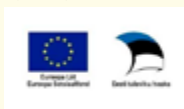


## Avalik sektor tegeleb jõudsamalt keskkonnanjuhtimise põhimõtete rakendamisega

Liisi Liivlaid, Keskkonnaministeeriumi peaspetsialist



KESKKONNAMINISTEERIUM



Keskkonnaministeeriumi juhtimisel on viimases etapis meetme „Riigi, kohaliku omavalitsuste ja mittetulundusühingute strateegilise juhtimissuutlikkuse tõstmise“ programm „Keskkonnanjuhtimise põhimõtete parem rakendamine avalikus sektoris“. Programm lõpeb käesoleva aastaga ning selle raames on juba korda saadetud mitmeid tegevusi ning nii mõnedki on veel käimas.

Koostatud on juhendmaterjal keskkonnanjuhtimissüsteemi juurutamiseks avalikus sektoris („Keskkonnanjuhtimine avalikus sektoris“) ja see on üleval Keskkonnaministeeriumi kodulehel: [http://www.envir.ee/orb.aw/class=file/action=preview/id=1181180/KKJS\\_juhend\\_avalik\\_sektor.pdf](http://www.envir.ee/orb.aw/class=file/action=preview/id=1181180/KKJS_juhend_avalik_sektor.pdf). Sama juhendmaterjal näeb tuleval aastal ka trükkivalgust.

Lõpetatud on Euroopa Liidu keskkonnanjuhtimis- ja auditeerimissüsteemi EMAS kohase keskkonnanjuhtimissüsteemi sisseviimise Keskkonnaametis, Keskkonnateabekeskuses ja Põllumajandusametis. Keskkonnaamet jõudis veebruaris 2013 esimese avaliku sektori organisatsioonina EMAS registreerimiseni. Põllumajandusametil on EMAS registreering alates 23. septembrist 2013. EMAS määruse kohane keskkonnanjuhtimissüsteemi juurutamine on hetkel käimas Keskkonnaministeeriumis. Tallinna Kommunaalametis ja Kaitseväge Lennu- ja Meriväebaasides on juurutatud ISO 14001 standardi nõuetele vastav keskkonnanjuhtimine.

Teavitamis-koolitamisüritustega alustati 2010 aasta esimesel poolaastal. Tänapäevaks on keskkonnanjuhtimise algteadmised antud suurele osale kohaliku omavalitsuse töötajale ja riigiasutuste ametnikele.

Veel sel sügisel alustati koolitussarjaga „Keskkonnahoidlik kontor\* ja keskkonnahoidlik riigihange\*\*.“ Koolitussari koosnes neljast koolituspäevast ning viidi läbi paralleelselt Tallinnas ja Tartus. Kokku osales koolitussarjal 27 avaliku sektori organisatsiooni ning 50 ametnikku. Koolitussari on osutunud üllatavalt populaarseks, mis näitab avaliku sektori huvi muuta oma igapäevategevus keskkonnahoidlikumaks ning soovi võtta vastu keskkonnateadlikumaid otsuseid.

Lisaks korraldati sügisel ühepäevaseid koolitusi eraldi keskkonnahoidlike riigihangete teemal. 2012. aastal alustati arendust riigihangete registris, praegu on käsil lisaarendus, mis peaks valmima käesoleva aasta lõpuks ning muutuma avalikkusele kasutamiseks avatuks järgmise aasta kevadest. Uus rakendus võimaldab e-riigihangete registris kergema vaevaga teha keskkonnahoidlike riigihankeid, võimaldades otse registris hankedokumentidesse keskkonnakriteeriume lisada (olemasolevate kriteeriumide hulgast).

*\*Keskkonnahoidliku ehk rohelise kontori süsteem on lihtne keskkonnanjuhtimissüsteem, mis on suunatud kontoripõhiste tegevustele ning milles on määratletud nii juhtimise kui toimimisega seotud põhimõtted ja kriteeriumid, mida kontorid peavad järgima, et vähendada oma keskkonnakoormust. Rohelise kontori süsteemi rakendamisega kaasneb nii loodusressursside säästev kasutamine ja sellest tulenev kulude kokkuvõtte, kui töökeskkonna tervislikumaks muutumine. Loe lähemalt: [www.eugreenoffice.eu/ee](http://www.eugreenoffice.eu/ee)*

*\*\*Keskkonnahoidlike riigihangete all mõistetakse minimaalse keskkonnamõjuga toodete või teenuste valimist ja hankimist, kus hanketegevuses võetakse arvesse keskkonnanõudeid ning hankedokumentidesse lisatakse lisaks muudele valikukriteeriumidele ka keskkonnanõuded. Loe lähemalt: [www.envir.ee/KHRH](http://www.envir.ee/KHRH).*

## Konkurss „Aasta Keskkonnasõbralik Ettevõtte“ 2013

Liisi Liivlaid, Keskkonnaministeeriumi peaspetsialist



Keskkonnaministeerium kutsub kõiki vastutustundlikke ja keskkonnast hoolivaid organisatsioone osalema konkursil „Aasta Keskkonnasõbralik Ettevõtte“. Konkursil saavad osaleda kõik eeskujulikud era- ja avaliku sektori organisatsioonid ja ettevõtted, kes on eelneva aasta jooksul tegutsenud keskkonnateadlikult ja jätkusuutlikult ning andnud oma panuse keskkonnasaaste vähendamisse ja keskkonnanahoi suurendamisse. Konkurss „Aasta Keskkonnasõbralik Ettevõtte“ on Keskkonnaministeeriumi korraldatava konkursi „Aasta Keskkonnategu“ üks kategooria.

Konkursil kutsutakse organisatsioone osalema kolmes erinevas alamkategoorias:

- keskkonnanjuhtimine
- keskkonnasõbralik toode või teenus
- keskkonnasõbraliku tehnoloogilise protsessi juurutamine

Kandideerimiseks tuleb täita ankeet, mille leiab Keskkonnaministeeriumi koduleheküljelt <http://www.envir.ee/keskkonnategu>. Osalemisankeet on kolmest osast koosnev küsimustik, mis puudutab organisatsiooni viimase 12 kuu keskkonnaalast tegevust ja reaalseid

tulevikuplaane. Kandideerida saab mitmes alamkategoorias korraga täites ankeedis vastavalt sobivad osad. Täidetud ankeete oodatakse kuni **10. jaanuar 2014**. Keskkonnaministeeriumi e-posti aadressile [keskkonnategu@envir.ee](mailto:keskkonnategu@envir.ee) või postiga aadressil Narva mnt 7a, 15172, märgusõna „Aasta Keskkonnategu 2013“.

Lisaks tavapärasele tunnustusele ja märgise kasutamise õigusele selgitatakse sel aastal välja üks üldvõitja, kes saab Keskkonnainvesteeringute Keskuse toel **35 000€** piires parandada oma organisatsiooni keskkonnatulemuslikkust veelgi. Lisaks saavad üldvõitja ja alamkategooriate võitjad oma käsutusse keskkonnamärgise, mida võivad kasutada oma plakkidel, trükistel, toodetel jne.

Julgustame kõiki ettevõtjaid osalema „Aasta Keskkonnasõbralik Ettevõtte“ konkursil, sest Eesti konkursi võitjatel ja tunnustatutel on võimalus pääseda osalema ka **Euroopa Keskkonnaauhinna konkursile** (European Business Award for the Environment), mis toimub iga kahe aasta tagant.

Lisainformatsiooni konkursi kohta saab Keskkonnaministeeriumi koduleheküljelt <http://www.envir.ee/keskkonnategu> või keskkonnakorralduse osakonna spetsialistilt Liisi Liivlaidilt, telefonil 626 0750 või e-mailiga [liisi.liivlaid@envir.ee](mailto:liisi.liivlaid@envir.ee).

**Edukat kandideerimist!**

## UUT KESKKONNAALASTES ÕIGUSAKTIDES

13. aprillil 2013 jõustus jäätmeseaduse alusel kehtestatud määrus „**Biolagunevatest jäätmetest komposti tootmise nõuded**“. Määrusega kehtestatakse nõuded biolagunevatest jäätmetest aeroobse käitlemise teel komposti tootmisele ning komposti ohutus- ja kvaliteedinäitajad, lähtudes kriteeriumidest, mille alusel jäätmed lakkavad olemast jäätmed.

Riigikogu võttis 24. aprillil 2013 vastu uue **tööstusheite seaduse**, mis jõustus 1. juunil 2013. Seadus seab tööstuslikele tegevusvaldkondadele nõuded, mis aitavad vähendada ja vältida tööstuslikku saastet. Tööstusheite seadus kohaldub suure keskkonnoahuga tööstusvaldkondades tegutsevaile ettevõtetele, nt suurtööstused, põletustehased, orgaaniliste lahustite käitlejad (nt keemilised puhastused ja autovärvimistöökohjad), mille elluviimiseks on vaja taotleda keskkonnakompleksluba (st tegevuseks ei piisa tavapärastest lubadest nagu jäätmeluba või välisõhu saasteluba). Tööstusettevõtted peavad kasutusele võtma parima võimaliku inimeste elu- ja looduskeskkonda kaitsva tehnoloogia. Tööstusheite seadus asendab senise juba üle kümne aasta kehtinud saastuse kompleksse vältimise ja kontrollimise seaduse. Tööstusheite seadusega on karmistatud olemasolevaid nõudeid ning laiendatud neid ka seni seadusest välja jäänud tegevusvaldkondadele. Kompleksluba on nõutav järgnevates tegevusvaldkondades: energeetikatööstus; metallide tootmine ja töötlemine; mineraalsete materjalide töötlemine; keemiatööstus; jäätmekäitlus; tselluloosi-, paberi- ja tekstiilitööstus ning nahaparkimine; toiduainetööstus, sealhulgas sööda tootmine; sea-, veise- ja linnukasvatus; pinnatöötlus või -viimistlus orgaaniliste lahustite abil; vineeri ja puitkiudplaatide tootmine; grafiidi ja elektrografiidi tootmine põletamise või grafiidistamise teel; loomakorjuste ja loomsete jäätmete kõrvaldamine või ringlussevõtt; puidu ja puidutoodete keemiline töötlemine. Künnsivõimsused, mille korral on käitise tegevuse jaoks nõutav kompleksluba, kehtestab VV määrus nr 87 „**Alltegevusvaldkondade loetelu ning künnsivõimsused, mille korral on käitise tegevuse jaoks nõutav kompleksluba**“. Uutele ettevõtetele hakkavad nõuded kehtima selle seaduse jõustumise ajast. Olemasolevatele, juba kompleksloa alusel tegutsevate ettevõtete suhtes hakatakse seaduse nõudeid rakendada **2014. aasta 7. jaanuarist** (sinnamaani



kohaldatakse nimetatud käitiste suhtes saastuse kompleksse vältimise ja kontrollimise seadust). Enne käesoleva seaduse jõustumist käiku antud käitiste suhtes, mille käitamiseks ei olnud enne käesoleva seaduse jõustumist kompleksluba nõutav, kohaldatakse tööstusheite seaduse 2. peatükis sätestatud nõudeid alates **2015. aasta 7. juulist** (ca 50 uut kompleksloa kohuslast).

Tööstusheite seaduse alusel jõustus ajavahemikul 07.06.2013 – 08.07.2013 **12 Keskkonnaministri määrust ning 1 Vabariigi Valitsuse määrus** (nt „Suurte põletusseadmete saasteainete heite piirväärtused, nende kohaldamine mitme kütuse põletusseadme korral ja väävliärrastuse astme nõuded“, „Nõuded saasteainete sisalduse regulaarsele mõõtmisele jäätmepõletus- ja koospõletustehastest väljuvates gaasides ning heitvees“, „Saasteainete heite piirväärtused titaandioksiidi tootvate käitiste väljuvates gaasides ja heitvees“ jm). Tutvu tööstusheite seaduse määrustega: [https://www.riigiteataja.ee/akt\\_rakendusaktid.html?id=116052013001&kuvarakendus=1](https://www.riigiteataja.ee/akt_rakendusaktid.html?id=116052013001&kuvarakendus=1)

11. juulil 2013 võeti vastu Põllumajandusministri määrus „**Bioenergia tootmise edendamise investeeringutoetuse saamise nõuded, toetuse taotlemise ja taotluse menetlemise täpsem kord**“, mis jõustus 15.07.2013. Määrusega kehtestatakse Eesti Maaelu Arengukava 2007–2013 alameetme „Investeeringud bioenergia tootmisesse“ raames antava investeeringutoetuse täpsemad nõuded taotleja, kavandatava tegevuse ja taotluse kohta, toetuse määra ja suuruse, taotluse hindamise kriteeriumide ja taotluse hindamise korra kohta.

25. aprillil 2013 võeti vastu muudatused **Keskkonnatasude seaduses**. Seaduses asendati jahipiirkonna kasutusõiguse tasu jahipiirkonna kasutusõiguse tasuga. Vanas seaduses kehtis jahipiirkonna kasutusõiguse tasumäär jahimaa 1000 hektari kohta, lähtudes jahimaa

kvaliteediklassist (12,78 – 178,96 krooni). Uuenenud seaduses on jahipiirkonna kasutusõiguse tasumäär 10 eurot aastas ning ei ole sõltuvas jahipiirkonna pindalast ega selle kvaliteedist. Muudatused jõustusid 1. juunil 2013.

5. juunil 2013 võttis Riigikogu vastu muudatused **Jäätmeseaduses**. Nt pikendati kasutusesoleva seadusjärgse prügilä nõuetega vastavusse viimise tähtaega (§ 131 lõige 2): prügilä, mis suletakse jäätmete ladestamiseks 2009. aasta 16. juuliks, peab olema nõuetekohaselt korrasstatud 2015. aasta 31. detsembriks (endise seaduse järgi 2013. aasta 16. juuliks). Uuenenud seadus jõustus 24.06.2013.

7. juulil 2013 jõustus **Veeseaduse** muudatus, kus tehti mitmeid täiendusi ja muudatusi peatükkide 5, 5<sup>1</sup> ja 7 paragrahvides (vastavalt „Veekogu ja põhjavee kaitsmine reostamise, risustamise ja liigvähendamise eest“, „Üleujutusohuga seotud riskide hindamine ja maandamine“ ja „Kahju hüvitamine ja järelevalve“ peatükkides).

20. juunil 2013 muudeti **Välisõhu kaitse seadust**. Seaduses tunnistati kehtetuks, täiendati, muudeti ning lisati mitmeid 6., 7. ja 9. peatüki paragrahve (vastavalt „Osoonikihi kaitsmine“, „Kasvuhoonegaasid ja kliimamuutus“ ja „Vastutus“ peatükid). Muudetud seadus jõustus 01.08.2013.

6. novembril avaldati Riigi Teatajas Keskkonnaministri määruse nr 64 „9. mai 2011. a määruse nr 30 „**Probleemtoodete kohta kehtestatud keeldude ja piirangute rakendamise tähtajad ning probleemtoodetes ohtlike ainete sisalduse piirnormid**“ muudatused. Muudatuste peamiseks ajendiks on EL direktiivi 2011/65/EL (nn uue RoHS direktiivi) lõplik ülevõtmine Eesti õigusesse. RoHS direktiiviga piiratakse ohtlike ainete (nt plii ja kaadmiumi) kasutamist elektri- ja elektroonikaseadmetes, eesmärgiga kaitsta inimeste tervist ja keskkonda. Muudatused jõustusid 9.11.2013.



## UUS RUBRIIK: Häid näiteid EKJA liikmete keskkonnategevusest

Vastavalt EKJA 2013. aasta kevadel läbi viidud EKJA liikmete arvamusuuringu tulemustele sooviti, et teabelehes kajastataks liikmete keskkonnaalast tegevust. Sellest tulenevalt ilmubki nüüdsest EKJA teabelehes uus rubriik, mis tutvustab EKJA liikmete keskkonnaalaseid häid näiteid. Esimese pääsukesena tutvustame Ragn-Sells'i tegevust. Põnevat tutvumist!

<b>Ettevõtte nimi</b>	AS Ragn-Sells  <b>RAGN SELLS</b> Roheline ring
<b>Valdkond</b>	Jäätmekäitlus
<b>EKJA liikmelisus</b>	EKJA tegevliige
<b>Keskkonnasertifikaadid; tunnustused</b>	ISO 14001 standardile vastav keskkonnajuhtimissüsteem; Rohelise Kontori konkursi 2013 võitja ( <i>korraldaja: SEI Tallinn</i> )
<b>Aadress</b>	Suur-Sõjamäe 50a, Tallinn
<b>Kontakt</b>	www.ragnsells.ee; Rainer Pesti, turundusjuht

### KESKKONNATEGEVUSE HEA NÄIDE

**Keskkonnaaspekt** Jäätmete taaskasutus jm roheline kontori keskkonnaaspektid

**Hea näite kirjeldus** Ragn-Sells seisab eelkõige hea selle eest, et võimalikult palju jäätmeid jõuaks just materjalina taas ringlusse. Sellest mõttest lähtuvalt arendatakse teenuseid ja investeeritakse uutesse tehnoloogiatesse. Lihtne on ju kõik ära põletada, kuid materjalina taaskasutusse suunatud asjad loovad kordades suuremat väärtust inimkonnale ja keskkonnale.

Ragn-Sells näitab ka oma kontoris head eeskujulist jäätmete liigiti kogumisel. Selleks on kontori puhkeruumi paigaldatud eritellimusena valmistatud **mitmeosaline jäätmele liigiti kogumise kapp**. Sinna kogutakse eraldi pakendijäätmeid, biojäätmeid, vanapaberit, ning patareisid, akusid ja toonerkassette. Liigiti kogutud jäätmed suunatakse taaskasutusse. Kui soovite enda kontoris samasugust lahendust, võtke ühendust Ragn-Sellsiga.

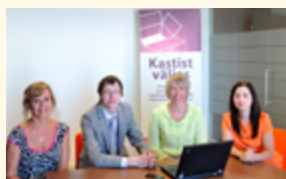
Lisaks eeskujulikkusele jäätmete liigiti kogumisel ja taaskasutamisel, on Ragn-Sells silma paistnud ka muude roheline kontori põhimõtete elluviimisega. Nt on tegeletakse töötajate aktiivse teavitamisega roheline kontori kontseptsioonist. Selleks korraldatakse keskkonna- ja roheline kontori teemalisi infotunde, seminare, koolitusi ning koostatakse ja jagatakse infomaterjale. Nt mõõitis ettevõtte oma kontori 2012. aasta ökoloogilist jalajälge, kasutades selleks vastavat kalkulaatorit: <http://calculator.eugreenoffice.eu/>. Tulemused esitleti plakati näol kontori seintel. Kontori siseviimistlus on tehtud kasutades keskkonna- ja tervisesõbralikke materjale. Samuti vähendatakse Skype-koosolekute abil transpordist tulenevat süsinikujalajälge. 2012. aastal võttis Ragn-Sells kasutusele kaasaegse autoarvutite ja logistikasüsteemi, mis muutis logistika paberivabaks ning **selle tulemusena säästetakse igal kuul 25 000 paberilehte** (50 pakku kontoripaberit).

**Hea näite foto**



## MIS TEHTUD, MIS TEOKSIL

EKJA-l täitus käesoleva aasta 21. aprillil 10 tegutsemisaastat. Selle verstaposti tähistamiseks puhul peeti **24. aprillil juubeliüritusi**.  
[Loe lisa lk 2.](#)



**9. juulil** allkirjastasid advokaadibüroo GLIMSTEDT juhtivpartner Priit Lätt ja EKJA juhatuse esimees Jana Kelus **ühiste kavatsuste protokoll**i eesmärgiga teha koostööd keskkonnoõiguselase teadlikkuse edendamisel. Samuti pakub advokaadibüroo EKJA liikmetele soodustust õigusteenuse osutamisel keskkonnoõiguse valdkonnas. [Loe lähemalt EKJA kodulehelt.](#)

**28. augustil** korraldati EKJA initsiatiivil koostöös Eesti Kaubandus-Tööstuskoja ning EKJA tegevliikme advokaadibürooga GLIMSTEDT seminar „**Keskonnatasud – oleviku hindamine ja tuleviku prognoosimine.**“ [Loe lisa lk 4.](#)

**10.-11. septembrini** toimus **EKJA iga-aastane õppereis**. Seekord tutvuti Harju- ja Virumaa põnevate ettevõtetega, suures osas EKJA asutaja- ja tegevliikme, Eesti Energia tegemisega. Külalasti Eesti Energia värskelt valminud

## MIS TEHTUD, MIS TEOKSIL

jäätmepõletusplokki ja Enefit 280 õlitehast ning tutvuti Eesti Energia Kaevandused arendustega. Samuti külalasti käesoleva aasta alguses valminud Vinni Biogaasijaama ning Kohtla Kaevanduspargi allmaamuseumit. [Loe lähemalt lk 6-8.](#)

**6. novembril** toimus Eesti Kaubandus-Tööstuskojas järjekorras kuues keskkonnateemaliste seminaride sarja „Keskond ja ettevõtlus“ seminar. Seekordne seminar oli teemal „**Kust saada raha?**“ – ülevaade anti erinevatest keskkonnatoetustest. EKJA panustas seminari sisulisse ettevalmistamisse. [Kasulikud ettekanded on üleväl Koja kodulehel www.koda.ee.](#)

Vastutustundliku Ettevõtluse Foorum viis läbi järjekordse **Eesti jätkusuutliku ettevõtluse indeksi** (vastata sai kuni 17. novembrini). 2013. aasta indeksi küsimustiku täitis ära 53 ettevõtet. Võrreldes eelmiste aastatega oli rohkem väikefirmasid, kokku 8 mikro- ning 10 väikeettevõtet. Indeksi tulemused selguvad 2014. aasta veebruaris. [Loe lisa www.csr.ee](#)

**Valmis roheline kontori käsiraamat!** Säästva Eesti Instituut andis välja juhendmaterjali, mis aitab nii era- kui avaliku sektori kontorites keskkonnojuhtimise põhimõtteid rakendada. [Tutvu käsiraamatu elektroonilise versiooniga siin: http://eugreenoffice.eu/ee/handbook.](#)

## MIS TEHTUD, MIS TEOKSIL

**29. novembril 2013** jõustati **Euroopa Liidu 7. keskkonnategevuskava „Hea elu maakera võimaluste piires“**, milles käsitletakse Euroopa Liidu üldist keskkonnoalast tegevusprogrammi aastani 2020. [Tutvu dokumendiga: http://ec.europa.eu/environment/newprg/pdf/7EAP\\_Proposal/et.pdf](#)



**Konkursile „Aasta Keskkonnabralik Ettevõte“ 2013** kandideerimise tähtaeg on **10. jaanuar 2014**. Konkursil saavad osaleda kõik era- ja avaliku sektori organisatsioonid ja

ettevõtted, kes on eelneva aasta jooksul oma panuse keskkonnasaaste vähendamisse ja keskkonnohoiu suurendamisse. Kandideerimiseks tuleb täita ankeet, mille leiab Keskkonnaministeeriumi koduleheküljelt <http://www.envir.ee/keskkonnategu>.

**Koolitused väikeettevõtetele keskkonnategevuse parendamiseks ajavahemikus aprill-september 2014.** Koolituse käigus tutvustatakse võimalusi väikeettevõtete keskkonnamõjude vähendamiseks ja kulude kokkuhoiuks. Koolitusel osalemine on ettevõtetele tasuta, projekti rahastab Keskkonnainvesteeringute Keskus. [Lisainfo: evelin.urbel@seit.ee](mailto:evelin.urbel@seit.ee), tel: 6276 116

## EESTI KESKKONNAJUHTIMISE ASSOTSIATSIIONI LIIKMED

Eesti Keskkonnojuhtimise Assotsiatsiooni liikmeskond koosneb tegevliikmetest ja toetajaliikmetest. Tegevliige on ettevõtlusega tegelev juriidiline isik, riigiasutus või omavalitsus, kes tunnistab ja järgib assotsiatsiooni põhikirja ning maksab liikmemaksu. Tegevliikmel on üldkoosolekul hääleõigus.

Toetajaliige on juriidiline või füüsiline isik, kes on huvitatud assotsiatsiooni aktiivselt või passiivselt tegutsemisest ja osalemisest ühisüritustel. Toetajaliikmel ei ole üldkoosolekul hääleõigust, kuid ta maksab liikmemaksu. Liikmeks astumise infot leiab EKJA kodulehelt.

## Tegevliikmed

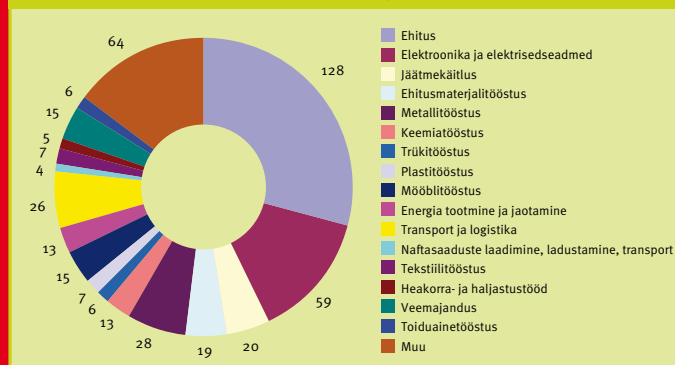
AS Kunda Nordic Tsement\*, AS Eesti Energia\*, AS Tallinna Sadam\*, Rakvere Famiid AS\*, AS Eesti Raudtee\*, AS Tallinna Vesi\*, ELLE OÜ\*, AS Eesti Keskkonnateenused\*, Ragn-Sells AS, Bureau Veritas Eesti OÜ, Riigimetsa Majandamise Keskus, Saint-Gobain Ehitustooted AS, AS Irbistero, OÜ J. R. Technoconsult, ÄP-Consulting AS, Det Norske Veritas Eesti OÜ, Tallinna Jäätmete Taaskasutuskeskus AS, Lloyd's Register EMEA Eesti filiaal, AS Eesti AGA, AS Amhold, Rödl & Partner OÜ, Improvement OÜ, Advokaadibüroo GLIMSTEDT OÜ.

## Toetajaliikmed

ABB AS\*, SEI Tallinn SA\*, Olavi Tammemäe\*, Eolane Tallinn AS\*, OÜ Hendrikson & Ko, AS Lemminkäinen, Eike Riis, Ants Tammeppu, Anni Turro, Peeter Saks, AS ORTO, AS MISTRA-Autex, Lembit Lait, AS ESTKO, Peep Pobbul, AS Metroser, AS Tallinna Lennujaam, AS Estonian Cell, AS Kuusakoski, Stoneridge Electronics AS, Liina Joller, OÜ Keskkonnakorraldus, Janek Vint, Enics Eesti OÜ, Age Poom, Note Pärnu OÜ, BrainTeam OÜ, Laire Suurvälvi.

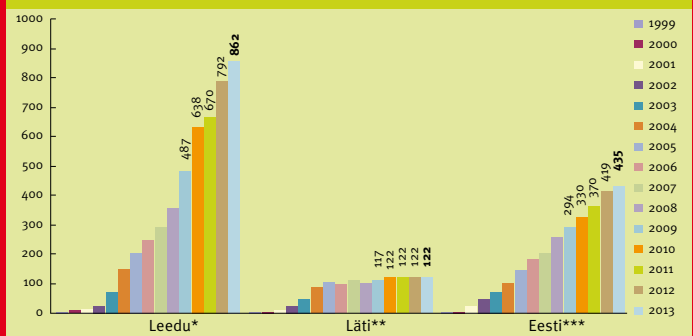
\*Asutajaliikmed (EKJA loodi 2003. aastal)

## ISO 14001 sertifikaadid tegevusalade kaupa Eestis



Eesti Kvaliteediühingu andmetel (2012)

## ISO 14001 juurutanud ettevõtete arv Balti riikides (1999 – 2013. aasta lõpp)



\* Leedu Standardinõukogu: [www.lsd.lt](http://www.lsd.lt)

\*\* Läti Kvaliteediühing: [www.kvalb.lv](http://www.kvalb.lv)

\*\*\* Eesti Kvaliteediühing: [www.eaq.ee](http://www.eaq.ee)

(Läti sertifitseerijad pole enam aastaid ühingu eraldi ISO 14001 kohast infot saanud, kuid ühingu esindaja sõnul või eeldada, et hetkel on neid ettevõtteid tegelikkuses kõvasti üle 122)

# ECO-NET.EE

Jätkusuutliku ettevõtja teabeallikas

